

RYBÁŘSTVO



OBSAH

| | |
|--|----|
| Ze života lína. | 2 |
| Vzhled lína. | 3 |
| Způsob života. | 4 |
| Význam línů v produkčním rybníkářství..... | 5 |
| Lín a sportovní rybníkářství..... | 5 |
| Mizení línů z volných vod. | 6 |
| Jak jim pomoci?..... | 7 |
| Rybníkářství s předsvětím. | 8 |
| NOVINKA Z RYBNÍKÁŘSKÉHO BLOGU | 10 |

Ohrožené ryby našich vod - Lín obecný necteno

Ohrožené ryby našich vod - Lín obecnýV tomto článku si představíme další naši původní a rybářsky vyhledávanou rybu, jejíž početní stavy ve volných vodách v posledních letech a desetiletích velmi prudce klesají, což ostatně dokládají i nejnovější červené seznamy ohrožených druhů ryba mihulí ČR.

V předchozím článku jsme se zaměřili na karasa obecného, rybu, která prakticky téměř nepozorovaně z většiny našich vod již zcela zmizela. Karas obecný není rybářsky ani hospodářsky příliš cenná ryba, navíc jeho místo obsadil blízký příbuzný druh – karas stříbřitý, který má z loveckého pohledu velmi podobné vlastnosti (je například stejně dobrou a houževnatou nástražní rybkou jako původní karásek), a proto zmizení této ryby většina příslušníků Petrova cechu nijak „neoplakává“. To lín obecný, o němž bude řeč dnes, vzbuzuje mezi rybáři mnohem více zájmu a emocí.

Na rozdíl od karasa, s nímž obývá podobné lokality, se totiž jedná o sportovně i produkčně



velmi ceněný druh. I proto snad našťastí nerozšíří, že by z našich vod vymizel úplně. Reálně však bohužel je, že z volných vod téměř či zcela zmizí původní, přirozeně se rozmnožující populace, a přítomnost lína se stane plně závislá na člověku – tedy na umělém vysazování do revírů. A to je rozhodně na pováženou. Vždyť právě původní přirozeně se rozmnožující pop-

ulace, obývající vody, mají svoji nitelnou hodnotu rybníka, neboť lov línů zvláštní kouzlo, kterému propadají generace u nás, ale i naší země.



typické „línové“ nezpochybnou, a to i z hlediska, nemá svoje zlo, kterému další a další rybářů, nejen mimo hranice

Malé mělké jezírko či rybníček s bujnou vegetací představuje typický domov lína obecného

Malé mělké jezírko či rybníček s bujnou vegetací představuje typický domov lína obecného

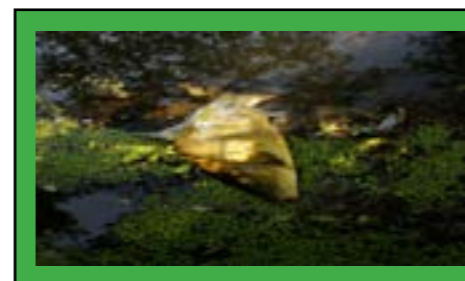
Na rozdíl o karasa představuje lín produkčně i sportovně velmi ceněnou rybu

Na rozdíl o karasa představuje lín produkčně i sportovně velmi ceněnou rybu

Ze života lína.

Už jsem to naznačil: jen málokterá z kaprovitých ryb je mezi rybáři tak populární a vyhledávaná, jako je právě lín. A to i přesto, že patří jen mezi středně velké ryby a trofejní kusy naše vody vydají jen velmi zřídka. Čím nás tedy líni tolik lákají? Pouze svým chutným, a gurmány vysoko ceněným masem? To jistě ne (nebo aspoň doufám, že u většiny čtenářů tomu tak opravdu není). Lín má prostě svoje zvláštní kouzlo, svoje nezpochybnitelné charisma. Lidi odnepaměti přitahoval a vytvořila se kolem něho také spousta mýtů. Vezměme si už jen jeho krásné zlatozelené tělo s drobnými

šupinkami a malýma, oranžovýma až malinově červenýma očima, tak nepodobným ostatním příslušníkům „kaprovité čeládky“. Stejně tak nás přitahuje i prostředí, které líni nejraději obývají – malé zarostlé rybníčky, jezírka a tůňky, na jejichž březích jako by se zastavil čas. A této starosvětské atmosféře odpovídá i lov, který tu lze praktikovat. Moderní kaprařské, pla-



vačkové či feederové nádobíčko můžeme pro tentokrát nechat v komoře, stejně tak boilies, pelety, či speciální vnačící směsi, neboť kouzlo línů spočívá i v tom, že se dají chytat velmi jednoduše, postaru, jen s obyčejným brčkem a kouskem žížaly na háčku, jak to činily předchozí generace rybářů.

Lín je zkrátka rybou po všech stránkách neobyčejnou, která si zaslouhuje naši pozornost, úctu a – což je v dnešní době zvláště naléhavé – i naši ochranu. Ještě než se však zaměříme na důvody mizení línů z našich vod a možnosti jejich ochrany, představme si je zevrubněji z oněch perspektiv, které už byly v hrubých obrysech načrtnuty – tedy jako vzhledově unikátní ryby, které obývají specifické prostředí. Jako ryby, jež jsou atraktivní nejen z rybářského hlediska, ale které pronikly i do širšího lidského povědomí a mají své místo dokonce i v lidové magii nebo léčitelství.

Krásna lína obzvláště vynikne v jeho přirozeném prostředí

Krásna lína obzvláště vynikne v jeho přirozeném prostředí

Vzhled lína.

Jak už bylo řečeno, vzhled lína je skutečně specifický: kombinace zeleného zbarvení boků, drobných, hluboko rostlých šupin a načervenalých očí téměř neumožňuje záměnu s jiným druhem ryb. Základní zbarvení těla je zelenavé až nazlátlé, břicho světlé. U línů jsou však přítomné značné barevné rozdíly, především podle prostředí, ve kterém se vyskytují. Líni z lokalit, které jsou silně zarostlé vegetací, mají zbarvení těla velmi tmavé, až dočerna, naproti tomu líni z prosvětlených lokalit jsou spíše



nazlátlí. Vyskytuje se však mnoho barevných odchylek – existují i líni téměř zcela zlatí, bílí, světlé modří apod.

Oč krásnější je pohled na lína, o to nepříjemnějším zážitkem může být přímý fyzický kontakt s rybou. Tělo je totiž chráněno velmi silnou vrstvou slizu, která je podobně jako u úhoře až rosolového charakteru a z rukou se jen obtížně odstraňuje. Šetrné zacházení s rybou pokud možno bez fyzické manipulace je v tomto případě tedy opravdu výhodné pro obě strany.

Líni patří mezi ty druhy ryb, u nichž jsme schopni rozlišit samce od samice i mimo výtěrové období. Už u ryb starších jednoho roku lze pozorovat, že samci mají výrazně delší břišní ploutve, které překrývají řitní otvor. Také první paprsek břišních ploutví samců postupem času výrazně zesílí a zakřiví se, na rozdíl od samic,

u kterých dosahují břišní ploutve pouze před řitní otvor a i břišní ploutve zůstávají podstatně subtilnější.

Zbarvení línů je velmi proměnlivé, určující je přitom zejména prostředí, ve kterém žijí – tento světle zbarvený lín bude zřejmě z větší a dobře prosvětlené vody



Zbar-

vení línů je velmi proměnlivé, určující je přitom zejména prostředí, ve kterém žijí – tento světle zbarvený lín bude zřejmě z větší a dobře prosvětlené vody

Tmavá barva těla jasně prozrazuje, že tento lín byl uloven v malé, zastíněné a vegetací bohatě zarostlé lokalitě

Tmavá barva těla jasně prozrazuje, že tento lín byl uloven v malé, zastíněné a vegetací bohatě zarostlé lokalitě

Způsob života.

Lín byl už ve středověku předmětem mnoha mýtů a pověr. Věřilo se, že má kouzelnou moc a dokáže vyléčit vážné nemoci. Například se měl živý pokládat na břicho lidem, stíženým žloutenkou, a nechal se tam tak dlouho, dokud neuhynul. Mrtví líni prý pak vypadali jako obarvení šafránem. Olej z lína se prý také používal na léčení očních nemocí koní.

Možná mu k této pověsti ryby – doktora dopomohl jeho způsob života obyvatele malých zapomenutých vod, tajemných lesních zákoutí, kde byste rybu vůbec nečekali.

Životu v mělkých zarostlých vodách je lín plně přizpůsobený. Je odolný vůči nedostatku kyslíku, zimu dokáže přežít pod ledem, zahrabaný v bahně a podobně se chová i za letních veder, kdy upadá také do stavu letargie a zahrabává se do sedimentu dna.

Lín je rybou stanovištní, žijící většinou samotářským životem. Pohlavně dospívá ve třetím až čtvrtém roce života. Je to typický fytofilní druh, vytírající se na vodní i zaplavené suchozemské rostliny. Na výtěrové prostředí je velmi náročný – pokud nemá vhodný rostlinný substrát, vůbec se nevytře. Tření probíhá od půlky května do července při teplotě vody okolo 20°C. Před výtěrem vytvářejí líni hejna o počtu 2 – 3 ryb, které se pak společně vytírají na vodní rostliny. Samotný výtěr je vícedávkový – samice se tedy nevytře najednou, ale snášení jiker je rozprostřeno do delšího časového období.

Lín je všežravec, upřednostňující drobnou živočišnou potravu – zooplankton (perloočky a buchanky) a zejména bentos (bezobratlou zvířenu dna). Je středněvěkou rybou, dosahující stáří okolo 10 let. Rychlost růstu závisí na životních podmínkách – nejlépe prospívá v místech s dostatkem potravy, jako jsou chovné rybníky. V porovnání s nimi v „hladových tůňkách“ nebo i v proudnějších řekách (kam se také vysazuje a kde je schopen přežít, i když tu rozhodně neprospívá) jsou jeho přírůstky velmi malé. Lín dorůstá maximálně do délky 80 cm a hmotnosti okolo 6 kg. S takovými rybami se však v našich vodách prakticky nesetkáme – za zcela výjimečnou trofej se už dá určitě pokládat lín dosahující půlmetrové délky. Obecně lze říct, že v našich podmínkách líni zaostávají za svými růstovými možnostmi a nedosahují zdaleka takových rozměrů jako třeba ve Francii nebo velké Británii. Snad za to může místní oceánské klima s mírnými zimami, spíše však rybářský tlak, který u nás nedovolí línovi vyrůst.

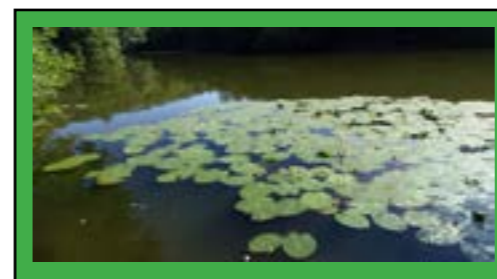
Zatímco ze západní Evropy přicházejí celkem běžně zprávy o více než tříkilových línech, u nás je taková ryba nesmírně vzácná.

Co může být krásnějšího, nežli meditovat v záplavě zeleně u koberce leknínů a přitom lovit ryby

Co může být krásnějšího, nežli meditovat v záplavě zeleně u koberce leknínů a přitom lovit ryby

Význam línů v produkčním rybářství.

Lín je významnou doplňkovou rybou v chovu kapra. U nás tvoří cca 1% z celkové produkce všech ryb, tj. asi 200 tun ročně. O líny je dnes zájem, a tak se dá předpokládat, že jeho význam i množství vyprodukovaných ryb se bude v budoucnu zvyšovat. Potřeba chovu lína je patrná i z pohledu jeho vysazování do rybářských revírů, protože už to tak vypadá, že právě umělé vysazování je jediná cesta, jak líny ve volných vodách zachovat. Bohužel rybochovný management v rámci rybářských svazů je stále do značné míry postaven na konzervativním volání po kaprovi – jeho chovu a vysazování do revírů na úkor lína a dalších hodnotných, ale ne tak snadno produkovatelných



ryb. Je zajímavé, že jako doplňkovou rybu lína do rybníků zavedl před více než sto lety známý treboňský rybníkář Josef Šusta, zatímco do té doby byl lín považován za rybu plevelnou.

Lín bezesporu patří mezi nejchutnější kaprovité druhy ryb. Jeho maso je ceněno nejen u nás, ale třeba i v Německu nebo v Itálii, kam se vyvázejí líni o délce okolo 20 cm.

Lín a sportovní rybolov.

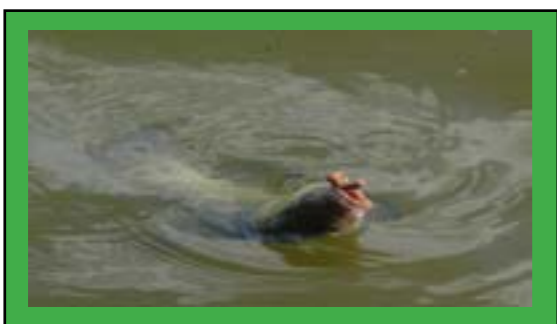
Jak už jsme si řekli, lov línů je pro mnoho rybářů skutečně srdeční záležitostí. Svou roli v tom jistě hraje již mnohokrát zmíněná krása této ryby, fakt, že je u nás stále vzácnější a samozřejmě také prostředí typických



„línových“ vod, kde lze aplikovat tradiční způsoby lovu. Vždyť co může být krásnějšího než nahodit korkové brčko s kouskem žížaly na okraj koberce leknínů, tiše meditovat uprostřed hluboké záplavy zeleně, již narušuje jen výstražně červená anténka splávku pohupující se po hladině a přitom číhat na charakteristický záběr strážce těchto zelených zákoutí. Zabráni lína je skutečně specifické, velmi jemné, pomalé, ale přitom poctivé. Právě charakter záběrů mu někde vysloužil přezdívku lenoch či pomalej. Naopak není pravdou to, co se někdy mylně uvádí, totiž že od tohoto ospalého, líného záběru, či snad od pomalého života,

který vede v malých stojatých vodách, kde lišky dávají dobrou noc, je odvozeno i jeho rodové jméno. Jeho jméno však ve skutečnosti vychází ze všeslovanského „línati“ – tedy svlékati z kůže. S největší pravděpodobností jde o tedy narážku na již zmíněné velké množství slizu, kterým je ryba pokrytá. Mimo vodu sliz na těle lína rychle zasychá a začíná se loupát (línat) jako stará suchá kůže.

Při lovu línů je potřeba se především obrnit trpělivostí. Najít a ulovit velkého zkušeného lína totiž rozhodně není jednoduché. Jednak jich už bohužel v našich revírech příliš nežije a jednak jde o rybu velmi plachou, opatrnou a náládovou. Většinou bere jen v určité denní



dobu, která je revír od revíru jiná a po zbytek dne projevuje k naší nástraze netečnost. Při lovu lína musíme počítat také s tím, že na většině našich vod budeme mít četné záběry od menších kaprů nebo karasů a je třeba se na to připravit.

Nepřekonatelnou nástrahou na líny jsou žížaly, ať už hnojácci, dendrobeny nebo rousnice. Líni však výborně reagují i na masné červy, nepohrdnou ani šneky nebo slimáky, zkusit můžeme i paštiku či lunchmeat. Dobře fungují ale i nástrahy rostlinného původu, líni milují sladkou kukuřici, a rozhodně nepohrdnou ani bílým pečivem. Na velké líny zaručeně platí i moderní kaprové nástrahy – pelety nebo menší kuličky boiliesu.

Kouzlo lína spočívá i v tom, že ho lze lovit skutečně postaru – s tradičním rybářským nádobíčkem. Při lovu se však musíme také obrnit trpělivostí a počítat s tím, že záběry

budeme mít i od karasů nebo menších kaprů

Kouzlo lína spočívá i v tom, že ho lze lovit skutečně postaru – s tradičním rybářským nádobíčkem. Při lovu se však musíme také obrnit trpělivostí a počítat s tím, že záběry budeme mít i od karasů nebo menších kaprů

Nejtradičnější nástrahou na lína je žížala

Nejtradičnější nástrahou na lína je žížala

Mizení línů z volných vod.



Povídání o línech dosud připomínalo spíše starosvětskou idylku. Ta však rychle končí, podíváme-li realisticky a bez poetizujících příměsí na současnou situaci línů v našich volných vodách. Lín obecný byl dříve zcela běžnou rybou ve středních a dolních úsecích větších toků a to zejména v biotopech se stojatou a rostlinou vegetací bohatě zarostlou vodou v jejich záplavovém území. Profesor Antonín Frič dokonce na základě poznatků z oblasti záplavového území dolních toků Moravy a Dyje kdysi stanovil samostatné rybí pásmo na základě přítomnosti lína. Původní vitální populace o přirozené věkové skladbě v biotopech zátopových území větších řek, jak byly známé ještě v druhé polovině minulého století,

však již prakticky vymizely. Při dlouhodobých výzkumech ve vodách pro výskyt tohoto druhu charakteristických (oblast soutoku Moravy a Dyje, Poodří, horní Lužnice, ale i Polabí) nebyl zaznamenán výskyt jedinců tohoto druhu, kteří by představovali populaci, jejíž existence spočívá v přirozené vlastní reprodukci. Přítomnost lína ve volných vodách je tak dnes závislá prakticky jen na umělém vysazování. Že se jedná o druh se zcela zjevným poklesem početnosti, můžeme bohužel jednoznačně potvrdit i my rybáři z vlastní lovecké praxe (ostatně do určité míry vypovídající jsou i statistiky úlovků, které klesly za posledních 25 let o 50%).

Nabízí se otázka, co vlastně v první řadě stojí za jeho nízkými početními stavy – zda je to hlavně rybářský tlak, intenzivní vysazování kapra nebo pokles vhodných lokalit. Někdy se spekuluje i o možném negativním vlivu karasa stříbřitého, který obývá podobné prostředí a lína by teoreticky mohl vytlačovat. Žádný výzkum však dosud tuto domněnku nepotvrdil. Stejně tak se velmi často dává mizení línů do spojitosti se zvyšujícími se početními stavy sumců velkých, pro které jsou líni oblíbenou součástí jídelníčků (také se používají jako živá nástraha na sumce). Tato skutečnost může mít vliv na velkých vodách, kde se sumec vyskytuje a místy je dnes opravdu přemnožený. Na druhou stranu líni prokazatelně mizí i z oněch klasických malých a zarostlých vod, kde sumci často ani nežijí a predační tlak tu není nijak zvlášť vysoký.

Hlavním důvodem vymizení vitálních populací jsou tak s největší pravděpodobností změny v přirozeném prostředí a absence vhodných výtěrových ploch. Zejména v minulém století došlo v důsledku záměrných aktivit člověka k výrazným změnám původního stavu a funkcí říčních ekosystémů, kde se nacházely základní lokality pro existenci populací většiny původních druhů ryb. To následně s časovou prodlevou vede k po–stupnému zhoršování stavu druhů, které byly původně velmi početné, a to jak z hlediska rozšíření, tak i početnosti v jednotlivých lokalitách. A právě fytofilní druhy, které vytírají jikry na rostlinný substrát, jsou v tomto směru velice zranitelné. O karasovi obecném už jsme hovořili v předchozím

článku. Zmínit bychom mohli také štika obecnou, která je sice v našich vodách stále relativně hojná, ale i její přítomnost na většině lokalit je závislá na umělém vysazování, zatímco přirozeně se rozmnožující populace, jaké například ještě před výstavbou Novomlýnských nádrží znali moravští rybáři z dolního toku řeky Dyje, již dávno zanikly.

Ulovit pěkného generačního lína je dnes vzácné – zejména v místech, kde se stále přirozeně rozmnožují, bychom proto měli tyto ryby automaticky vracet zpátky vodě

Ulovit pěkného generačního lína je dnes vzácné – zejména v místech, kde se stále přirozeně rozmnožují, bychom proto měli tyto ryby automaticky vracet zpátky vodě

Jak jim pomoci?

Lín jako produkčně významný druh z našich vod určitě nezmizí. Budeme se s ním setkávat v rybochovech, provozovatelé komerčních vod si jej budou jako sportovně zajímavou rybu rádi kupovat a vysazovat do svých soukromých revírů. I nadále se s ním bude setkávat také ve svazových volných vodách, jeho výskyt však bude bohužel stále více závislý na umělém vysazování.

Bezprostředně tedy můžeme pomoci zvýšením početnosti línů tím, že posílíme jejich vysazování do volných vod. To se však neobejde bez změn v zarybňovacích plánech, úprav svazových ceníků ryb a obecně bez změny hospodářského managementu rybářských svazů, tak, aby prioritou nebyla jen levná výroba a vysazování kaprů.

Druhý úkol je mnohem obtížnější a rozhodně jej nelze uskutečnit v krátkodobém horizontu.

Spočívá v záchraně a znovuobnovení vitálních, přirozeně se rozmnožujících populací ve volných vodách. To se neobejde bez úpravy přirozeného prostředí spočívající ve zpřírodnění toků a vytvoření vhodných podmínek pro výtěr a úspěšnou reprodukci. To samozřejmě není pouze úkolem rybářů, ale obecného ekosystémového přístupu k vodám a životnímu prostředí.

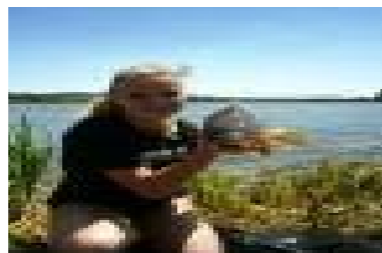
Bezprostředně však můžeme línům pomoci i my, sportovní rybáři. Lína totiž potkává ve sportovních revírech namnoze podobný osud jako násadového kapra. Vysadí se společně s ním do revíru a ledva dosáhne lovné míry, jde z vody na pánvičku, nebo se dokonce použije jako nástraha na sumce. Ve vodě tedy dlouho nevydrží. Jenže není vysazován zdaleka tak masivně jako kapr, navíc roste mnohem pomaleji, a to se projevuje na nízkých početních stavech. K lovu línů bychom tedy měli přistupovat velmi odpovědně a odnesení každé ryby si pořádně rozmyslet. Speciálně v lokalitách, kde se líni ještě i přirozeně rozmnožují, bychom rozhodně neměli generační ryby odnášet z vody – jako výtečná večere či nástraha na sumce nám sice mohou přinést požitek i užitek, mnohem větší význam však mají ve svém přirozeném prostředí – jako ti, kteří dávají život dalším generacím svého druhu.

Těch míst, kde můžeme pozorovat čerstvě vykuleného línka, který má dobrou šanci vyrůst v dospělého zlatozelené krasavce, je už teď tedy u nás jako šafránu. Přesto se ale takové lokality stále ještě najdou. To u úhoře říčního je jeho přítomnost v našich již zcela závislá na umělém vysazování. V nejnovějších červených dokumentech je úhoř dokonce řazen mezi druhy vymizelé ve volné přírodě. Proč tomu tak je, a jaká je možná budoucnost úhořů v našich vodách, to už jsou témata, kterým se budeme věnovat v příštím článku o ohražených rybách našich vod.

Autor: Tomáš Lotocki

Foto: autor, Milan Rozsypal, Karel Halačka

Rybačka s predsavzatím.



Je streda ráno a začíname baliť naše veci do auta. Ideme na dopredu neplánovanú rybačku na VN Kunov, s cieľom prekonať naše osobáky na tejto vode. Hlavný cieľ však je prekonať váhu 10 kg. Čo myslíte podarilo sa nám to?

Prichádzame na VN a sme na ceste nájsť vhodné miesto na ulovenie takejto ryby.

Keďže tu je veľa obmedzení zo strany, kde sa nachádza rekreačná oblasť, ako napríklad zákaz bivakovať a chytať nonstop, neostáva nám nič iné, ako ísť zasa pod cestu. Rozhodujeme sa, či ideme skúsiť hlbšiu časť priehrady. Rozkladáme sa teda kúsok od hrádze na šikmom brehu. Hneď od začiatku to tu nie je jednoduché. [Bivak](#) stavíme asi 20 minút, inokedy nám to zaberie 5 minút. Keď už sme rozložení vyberáme sa na vodu. Výber vhodného krmneho miesta nie je ľahký, pretože tu je veľké množstvo slávk. Na viacerých častiach dna sa taktiež nachádza smradľavé blato. Pri sonarovani dna prichádzame na hĺbku 5,2 metra. Na toto miesto osádzame našu tyčovú bóju. Tento raz sa rozhodujeme krmiť iba boiliesmi, žiaden partikel ani pelety.



Záber plný prekvapení...

Prvý záber prichádza hneď na druhý deň ráno. Miša zobúdzja jazda, Prichádza ho potešiť kapor, ktorému bohužiaľ chýba iba pol kila aby bola naša hranica 10 kg prekonaná.

I keď nám tento kapor nepomáha dosiahnuť náš cieľ, sme radi za každý jeden záber, ktorý príde. Ďalšie pípanie signalizátora prichádza poobede a Michal z brehu zdoláva kapra s dĺžkou 83 cm a 10,55 kg. Jeho doterajší osobák na tejto vode bol 83cm dlhý a 11 kg vážiaci kapor. Hranica 10 kg je prekonaná, no jeho rekord nie a preto sa nevzdáva a snaží sa ďalej. Sobotu o 5 ráno prichádza záber, ktorý oboch prekvapuje. Je tu zákerný padák, ktorý nás chvíľku po zátrhu milo prekvapil a zároveň i pobavil. Pri brehu počujeme čosi člapotať, pozeráme do vody a tam vo vlasci zamotaná kačica. Najskôr nevieme čo s ňou, ako ju vymotať aby sme jej neublížili a ani ona nám. Táto krásavica sa však nebráni a v klude sa nechá chytiť do rúk a vymotať. Po tejto záchranej akcii kačicu púšťame späť do prírody.



Šťastie v nešťastí?

Doteraz sme písali iba o Michalových záberoch, ktorý všetky dokázal premeniť. Kika čaká na záber už druhý deň a stále nič. V poobedňajšej horúčave počuje jej prvé pípnutie na tejto výprave. Prichádza k udici a zasekáva. Bohužiaľ ryba sa vyplá. Toľkého čakania na prvý záber a nepodarí sa ho premeniť. Chvíľu po vyvezení prichádza druhý záber. Konečne má rybu pomaly pri brehu. V tom cíti a vidí ako sa jej vyrovná [prút](#) a v tej chvíli o rybu prichádza. Okamžite mení nadväzec a verí, že už sa to nebude opakovať. Hodinu po tom prichádza ďalší záber, ktorý už premieňa a podoberáme rybu s dĺžkou 75 cm a váhou 8,5 kg. Ráno po vyvezení má ďalší padák, ktorý sa nepodaril premeniť. Už zásek bol do prázdna. Je pred nami posledná noc tejto výpravy. Je večer a prichádza jazda, ktorá ju vyháňa z lehátka. Hneď pri prvom kontakte s rybou cíti, že táto nebude malá. Kapor celú dobu pri zdolávaní nebojuje no pri brehu nám ukazuje, že toto zdolanie nebude jednoduché tak, ako sa nám doteraz zdalo. Začína si pekne odmotávať z cievky. Znova je pritiahtnutý pred podberák, no ešte sa mu nechce ísť za nami na breh. Odmotáva zase pár metrov vlasca. Po chvíľke je kapor už v podberáku.



Pri položení ho na podložku bola naša prvá otázka: 'Cieľ splnený?' Kikin doterajší rekord na tejto vode bol 81cm a váha 10 kg. Kapríka meriame a vážime, má krásnych 85 cm a 12 kg. Môžeme povedať, že náš cieľ je splnený. Presahujeme hranicu 10 kg dokonca 2 krát a Kika si prekonáva svoj osobák. Je to šťastie? Doteraz si kladieme otázku: Prišiel tento kapor vynahradiť všetky naše nepremenené zábery?

Kristína Faková & Michal Burian
Tandem Baits Slovakia

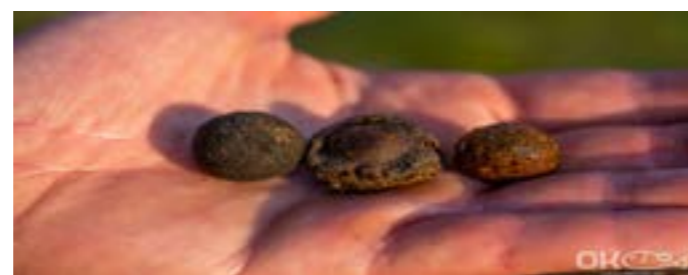
NOVINKA Z RYBÁRSKEHO BLOGU

Rozpustný boilies

Miroslav D. 30.04.2019 07:56

Boilies sa stalo pre mnohých rybárov, samozrejme osobitne kaprárov, neoddeliteľnou súčasťou rybolovu a krmnej taktiky. Veď boli to okrem iného práve boilies, s ktorými sa vo veľkej miere spája aj to čo nazývame „moderná kaprárina“, respektíve to kde viacerí rybári prešli z bežného rybolovu zameraného na všetky druhy rýb, na rybolov špecializovaný na kaprov. Druhov, verzií, príchuťí a farieb boiliesov je mnoho. Rovnako sa v čase vyvíjali aj samotné typy boiliesov. Mrazený boilies doplnil dnes veľmi obľúbený trvanlivý boilies a jedným z ďalších druhov, ktorý si rybári obľúbili je aj rozpustný boilies. A práve na rozpustný boilies sa pozrieme v tomto blogu.

Boilies sa stalo pre mnohých rybárov, samozrejme osobitne kaprárov, neoddeliteľnou súčasťou rybolovu a krmnej taktiky. Veď boli to okrem iného práve boilies, s ktorými sa vo veľkej miere spája aj to čo nazývame „moderná kaprárina“, respektíve to, kde viacerí rybári prešli z bežného rybolovu zameraného na všetky druhy rýb, na rybolov špecializovaný na kaprov. Druhov, verzií, príchuťí a farieb boiliesov je mnoho. Rovnako sa v čase vyvíjali aj samotné typy boiliesov. Mrazený boilies doplnil dnes veľmi obľúbený trvanlivý boilies a jedným z ďalších druhov, ktorý si rybári obľúbili je aj rozpustný boilies. A práve na rozpustný boilies sa pozrieme v tomto blogu.



Rozpustný boilies v rôznych štádiách rozpustnosti

Rozpustný boilies je svojim zložením a výrobným postupom prispôsobený k tomu, aby sa vo vode rozpadal oveľa rýchlejšie, ako bežný boilies. Konkrétne doba rozpadu bude samozrejme záležať od viacerých faktorov a môže byť v rozmedzí 2 – 5 hodín. Jeden z faktorov, ktorý vplýva na rozpustnosť boiliesu je **teplota vody**. V teplejšej vode môžeme rátať s rozpustnosťou aj na úrovni 2 – 3 hodín. V studenej vode bude tento proces rozpadu trvať dlhšie. Ďalším faktorom rozpustnosti je aj **charakter lokality**, kde na tečúcej vode nám prúd oveľa rýchlejšie obmyje rozpustný boilies, ako by tomu bolo na klasickej stojatej vode. V neposlednom rade bude na rozpustnosť vplývať aj aktivita **bielych rýb**. Na revíroch s vysokou aktivitou bielych rýb na krmnom mieste môžeme rátať s rýchlou rozpustnosťou boiliesu, nakoľko samotný pohyb malých rýb na krmovisku a atakovanie tohto druhu boiliesu bude ovplyvňovať jeho rozpad.



Bunda Geoff Anderson Xera 4 - šedá



Nohavice Geoff Anderson Xera 4 - šedé



Sports Black Phantom II 360 2.50 - 2,75lbs
3diel prút

Kaprárske prúty Black Phantom - parametre:

- Dĺžka 3,6m
- Prevedenie: trojdielne
- Gramáž: 2,75lbs
- Transportná dĺžka: 126cm
- Vnútorň priemer prvého očka: 2,5cm

- Vnútorň priemer posledného očka: 0,7cm
- Priemer prútu na konci penovej rúčky: 3cm
- Priemer prútu na konci rúčky: 2,2cm



LED čelovka Black Cat,
svietivosť 150 lumenov

Dôvody ku kúpe LED čelovky Black Cat

- Dosvit 100m
- Svietivosť 150 lumenov
- Rôzne režimi svietenia
- Malá hmotnosť 48g
- Vode odolná (IPX6)

PVA – kedy, ktoré, aké?

Mnohí rybári, si bežné vychádzky na ryby nevedia bez použitia PVA materiálov ani predstaviť. Nie je to však len o zvyku z ich používania, ale ich výhody a možnosti použitia pre dosi-



ahnutie úspechu na rybách sú nesporné. PVA materiály, ako vo vode rozpustné materiály sa dnes na trhu ponúkajú v rôznych formách a prevedeniach. Pozrime sa najbežnejšie PVA druhy a ich hlavné charakteristiky.

Mnohí rybári, si bežné vychádzky na ryby nevedia bez použitia PVA materiálov ani predstaviť. Nie je to však len o zvyku z ich používania, ale ich výhody a možnosti použitia pre dosi-ahnutie úspechu na rybách sú nesporné. PVA materiály, ako vo vode rozpustné materiály sa dnes na trhu ponúkajú v rôznych formách a prevedeniach. Pozrime sa najbežnejšie PVA druhy a ich hlavné charakteristiky.

PVA pena predstavuje PVA materiál spracovaný do podoby hrudiek, nugetiek, respektíve do formy, ktorá sa nápadne podobá na niektoré z detských chrumiek. Najbežnejšie je tento druh používaný na ochranu háčika na nadväzci, kedy sa pena iba nalepí na háčik, a to z dôvodu, aby sa nám hrot pri nahadzovaní a klesaní na dno nezachytil o nejaké nečistoty. Ďalšou možnosťou použitia je lov na zig rig, kedy stačí penu napichnúť na háčik s nástrahou, ktorý sa po nahodení rýchlo dostane do požadovaného stĺpca. Následne sa pena vo vode rozpustí a háčik s nástrahou bude voľný.

PVA páska a PVA niť predstavujú jedny z klasických PVA materiálov, ktoré sa na rybárskom

trhu objavili už pred mnohými rokmi. Pásky sú dostupné v rôznych hrúbkach a nite s rôzne silne tkaným materiálom. Práve hrúbka / šírka pásky a hustota tkania nite ovplyvňujú rozpustnosť. Logicky, čím hrubšie, tým dlhšia doba rozpustnosti. Pásky a nite sa najčastejšie používajú na nastraženie niekoľkých boilies vo forme retiazky (zaužívaný anglický výraz je „stringer“), ktorú iba jednoducho obtočíme alebo inak uchyťme na oblúčku háčika. Pásky alebo niť môžeme ešte použiť aj napríklad na uchytenie vlasu na ktorom máme nástrahu, a to tak, aby sa vlas pri nahadzovaní neobtočil okolo oblúčka a neznemožnil tým ideálne zapichnutie.

PVA vrecká sa v poslednej dobe stále častejšie používajú vo verzii pevných, robustných tzv. solídnych PVA vreciek. Jedná sa o také vrecká, ktoré sú vyrobené z hrubého PVA materiálu a ktoré umožňujú vytvorenie solídnych vreciek, v ktorých je schovaná celá koncová montáž spolu s dodatočným kŕmením. Tieto vrecká sa následne ponúkajú aj s príslušenstvom, ktoré umožňuje ľahšie a jednoduchšie vrecko naplniť, čo celkovú manipuláciu rozhodne uľahčuje.

PVA pančucha patrí rozhodne ku klasike v PVA materiáloch. Možno tvrdiť, že tento typ už vyskúšalo obrovské množstvo rybárov a právom patrí k najbežnejšie používaným a obľúbeným produktom tejto kategórie. PVA pančuchy umožňujú vytvárať malé atraktívne kôpky kŕmenia v okolí nástrahy, a to za pomoci plniaceho tubusu a plniaceho piestu na zatlačenie. Jednotlivé druhy tohto PVA materiálu sa následne líšia priemerom, hustotou tkania, kvalitou tubusu a piestu, rozpustnosťou PVA materiálu.

PVA materiály sa nám dnes ponúkajú v obrovskej škále verzií, druhov a prevedení. Všetky druhy majú svoje vhodné miesto a čas na použitie. To, ako do detailov využiť výhody jednotlivých druhov PVA materiálov už bude obsahom niektorého z ďalších blogov. Sledujte nás!

Názov casopisu.....RYBARSTVO

Rocník, rok, číslo.....2019/1

Názov a adresu vydavateľa.....Doma , dibrovova 245,STARA TURA

Názov a adresu nakladateľa.....Doma , dibrovova 245,STARA

TURA

Adresu a telefón, fax, prípadne mailovú adresu vydavateľa.....

ivikdoma43@gmail.com, TEL: 0905798453

Meno šéfredaktora a jeho zástupca.....IVAN SKOVAJSA

Údaj o cene čísla.....0 €

Rocné predplatné.....0 €

Názov a adresu distribučnej organizáciecez e-mail